

**ROBERTO VELANDIA IE**  
**CIENCIAS SOCIALES**  
**GRADO 7**

(Adaptación a partir de: <http://www.grandeshechos.net16.net/El%20Imperio%20Mongol.htm>, <http://www.muylhistoria.es/curiosidades/preguntas-respuestas/quienes-eran-los-shogunes-801413888123>, <http://www.escolares.net/historia-universal/el-imperio-islamico/>, [www.wikipedia.org](http://www.wikipedia.org))

Mientras que en Europa la sociedad se organizaba principalmente en el feudalismo, y los imperios Carolingio y Bizantino dominaban la política y se expandían en el territorio, en el resto del mundo también había dinamismo en las diferentes sociedades desde el punto de vista político, económico, tecnológico y cultural. De esa manera florecían otras civilizaciones y sus imperios, entre los que destacan en Asia algunos como el Mongol, el Islámico y Japón.

**El Imperio Islámico**

El islamismo surge de la unión de la cultura árabe en torno al legado religioso de Mahoma, quien fue capaz de organizar una religión sustentada en el poder político, de esta manera se formó un imperio que tuvo influencias en tres continentes África, Asia y Europa.

El imperio islámico surgió en el siglo VII en la península Arábiga. Nació de la unión del Imperio de los Sasánidas en Persia y del Imperio Bizantino, ocupando las provincias bizantinas de Asia y del Norte de África (Siria y Egipto). Su extensión llegó a la península Ibérica, la isla de Sicilia y otras tierras europeas. No obstante, la expansión de su cultura llegó a la India, China, Etiopía, Sudán Occidental, Sur de la Galia y Constantinopla, proyectando su influencia más allá de sus límites territoriales.



Imagen 1. Mapa del Imperio Islámico



Imagen 2. Ilustración de las Mil y una noches

La cultura árabe se centraba en la vida de pastores nómadas, los cuales no conformaron un Estado. La unión de esta sociedad se fundaba en comunidades que se dividían en familias. El jefe de familia (patriarca) fue



Imagen 3. Mezquita en Irán

considerado como autoridad máxima, junto a la autoridad moral que era elegida por ellos, a la cual se denominaba jeque. En algunos casos las familias se enfrentaron en disputas internas por la costumbre de la venganza de la sangre, efectuando la justicia por ellos mismos.

En cuanto a sus costumbres religiosas, coincidían con las leyes fundamentales del cristianismo (10 mandamientos). Algunos meses del año fueron considerados sagrados, por lo cual cesaban las contiendas o guerras entre las familias. El santuario más famoso es la Kaaba, en donde se encuentra la piedra negra "La Meca". Las creencias indican que solamente hay un Dios, Alá y Mahoma es su profeta. Las creencias están consignadas en el libro sagrado con el nombre de Corán. La organización política generalmente es teocrática, es decir que el gobernante tiene poder en el Estado y también en la religión.

El profeta Mahoma fue una figura muy importante para lograr la unificación de esta civilización. Mahoma nace en hacia el año 570 d.c. perteneció a una humilde familia de la tribu de los coraischitas. Se casó con la viuda de un rico comerciante, lo que le permitió viajar bastante. Hacia el año 610 d.c. se comenzó a conocer su legado a través de sentencias proféticas en distintos lugares del mundo árabe. Sus primeras ideas expresaron que Alá es uno y todopoderoso y que les exige a los fieles religiosos la sumisión completa a la voluntad divina.

Durante su vida religiosa no tuvo muchos seguidores y sus enseñanzas no establecieron mayores fieles en su tierra. El grupo que le siguió oraba en forma colectiva, entregando mensajes a los sectores más ricos para ayudar a los más pobres.

Mahoma se trasladó junto a sus seguidores a la ciudad de Yathrib -Medina- la que fue conocida como la ciudad del profeta. A este periodo se le conoce como la Hégira, el punto de partida de la era musulmana o mahometana que dio inicio a la formación de un régimen teocrático en donde el Estado se funda en Dios.

**ROBERTO VELANDIA IE**  
**CIENCIAS SOCIALES**  
**GRADO 7**

Las enseñanzas de Mahoma son conocidas con el nombre de Islam y fueron llevadas a la escritura en el libro sagrado El Corán. A la muerte de Mahoma (632.d.c) se había logrado unificar el mundo árabe bajo un jefe supremo, el profeta Mahoma. La sucesión del poder luego de la muerte de Mahoma, trajo consigo disputas sobre la línea de sucesión, dividiendo al islamismo en dos ramas el sunismo y el shiismo.

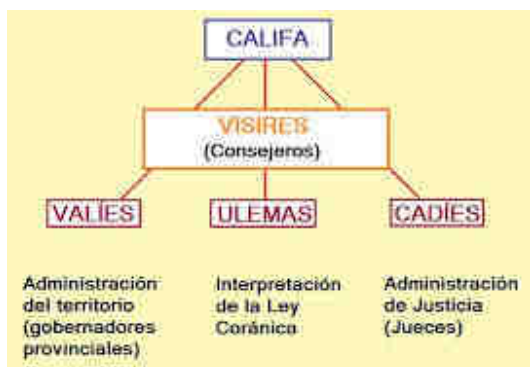


Imagen 4. Organización política de la civilización Islámica

El Islam en la edad media es un imperio pero también una civilización y dejó importantes aportes para la humanidad como la astronomía con la construcción de innumerables observatorios; en matemáticas importantes avanzados en aritmética y la invención del álgebra, pero sobre todo los números que se usan actualmente en la mayoría del planeta conocidos como arábigos; tratado sobre la óptica como importante antecedente para la física; investigaciones en química y medicina; desarrollaron un alfabeto propio, literatura como los cuentos de las mil y una noches entre muchos otros, traducción de obras filosóficas del griego Aristóteles, que en Europa no eran conocidas, y por supuesto, su propia música, arte y arquitectura, además de la religión conocida como musulmana.

En el caso particular de España, la influencia del imperio islámico y su civilización llega hasta el siglo XV, dejando interesantes fusiones culturales como la música y baile flamenco, algunas raíces en el castellano y arquitectura en regiones como

Andalucía, algunos de estos elementos llegan a América Latina por medio de la conquista. En la actualidad continúa siendo una importante cultura mundial.

### Imperio Mongol

El Imperio Mongol fue el imperio más extenso de la historia, ocupando casi toda Asia y parte de Europa, unos 36 millones de km<sup>2</sup>. Esta conquista se realizó debido a la unión de las tribus mongolas bajo un solo hombre y al importante sistema de estrategia militar basado en el uso de la caballería, que permitía que el desplazamiento por el imperio fuese más rápido. El Imperio fue creado por Gengis Khan, que traduce el gran Khan, en el siglo XIII. Ya con el poder en sus manos, comenzó la invasión de los Xi Xia de china y del imperio Jin. Pero tras haber conquistado una gran cantidad de territorios murió durante la campaña contra los Xi Xia. Su sucesor, el segundo Khan, continuó ampliando al Imperio con la conquista de Persia y la destrucción final de los Xi Xia. Más tarde entró en guerra con la dinastía Song y acabó conquistando toda China, tras lo cual invadió Rusia (que entonces era mucho más pequeña) y la redujo al vasallaje.



Imagen 5. Gengis Khan y su ejército



Imagen 6. Mapa del Imperio Mongol

Pero cuando los mongoles iban a conquistar Europa, que habría significado su dominio total del mundo, el Khan murió y tuvieron que volver a Mongolia para elegir al nuevo Khan. Aun así, antes de volverse a Mongolia, les dio tiempo de devastar Croacia, Bulgaria, Polonia, Lituania y Hungría. Con el siguiente Khan, los mongoles llegaron hasta Siria y Palestina, pero a su muerte tuvieron que paralizar de nuevo la conquista. Los próximos Khanes apenas tuvieron efecto sobre la frontera del Imperio y definitivamente, bajo el reinado de Kublai Khan, el Imperio se dividió en varios reinos que marcaron el fin del Imperio.

Gengis Khan repartió tierras a sus generales y se respetaba la igualdad entre los miembros de la sociedad mongol. Los mongoles practicaron el comercio terrestre, siempre que un embajador o comerciante extranjero se presentaba en la frontera con la documentación adecuada, era escoltado a través del Imperio, lo que le aseguraba protección contra bandidos. Se destaca de este imperio su gran habilidad para la caballería, el tiro con arco y la capacidad de unir este territorio tan extenso con caminos y el

sistema de correo.

**ROBERTO VELANDIA IE**  
**CIENCIAS SOCIALES**  
**GRADO 7**

**Japón y el shogunato.**

En Japón durante la Edad Media, se vivió una situación similar a la de Europa en lo relacionado a la política y a la organización social, pero por supuesto con sus características particulares en relación con su cultura propia. Existieron familias nobles, y una organización basada en lo militar a cargo de los Shogunes o conocida como Shogunato. La palabra japonesa “shogún” quiere decir, literalmente, “comandante en jefe para la destrucción de los bárbaros”. En la práctica era la denominación que tenían los dictadores militares que imperaban en el Japón medieval. Las invasiones extranjeras acabaron uniendo a los nipones (japoneses) en torno a la figura del shogún y de sus guerreros, los samuráis. Éstos habían sido mercenarios que, a partir de 1224, gozaron de un estatuto legal propio después de haber demostrado ampliamente su arrojo militar en el enfrentamiento contra los mongoles de Kublai Khan, a quien consiguieron rechazar a pesar de su diferencia numérica. La gloria obtenida por los samuráis sería aprovechada por los shogunes para ir conquistando cada vez más cotas de poder frente a los aristócratas de la corte. Y hasta tal punto lo consiguieron que su autoridad llegó a igualar e incluso superar a la del emperador. Japón aún continuaba en esta situación medieval a mediados del siglo XIX, cuando el emperador Miji lanzó la revolución que llevaba su nombre, basada en una serie de reformas para modernizar el país.



Imagen 7. Foto real de Samuráis

Existieron tres periodos de Shogunato, el shogunato o era Kamakura (1185 a 1333), el shogunato Ashikaga o era Muromachi (1336 a 1573) y el shogunato Tokugawa o era Edo (1600 a 1868). La civilización japonesa aporta al mundo su cultura, lenguaje, alfabeto, costumbres, música, danzas, arquitectura, religión del Shinto y una tradición basada en la disciplina.



Imagen 8. Arquitectura japonesa



Imagen 9. Sushi: comida típica japonesa